

Опросный лист для заказа емкостных аппаратов

Условное обозначение необходимого аппарата :

Количество заказываемых аппаратов : 1

| № п/п | Наименование параметра | Необходимые сведения | |
|-------|---|----------------------|---------------|
| 1 | Тип аппарата (вертикальный , горизонтальный) | Вертикальный | |
| 2 | Тип днищ (плоское ,коническое , эллиптическое) | Верхнее днище | Эллиптическое |
| | | Нижнее днище | Эллиптическое |
| 3 | Наличие разъема | нет | |
| 4 | Наличие и наименование внутренних устройств и обогрева (трубный пучок, рубашка, змеевик, погружной насос, мешалка) | рубашка | |
| 5 | Номинальный объем аппарата , м ³ | 1,0 | |
| 6 | Условное давление в аппарате ,МПа (кгс/см ²) | 1,0 (10) | |
| 7 | Условное давление в теплообменном элементе (трубном пучке ,рубашке ,змеевике), МПа (кгс/см ²) | 0,6 (6,0) | |

Согласовано

Зам. гл. инженера Карамзин
Нач. производств Дрыгин
Нач. цеха Н-13-14 Рельев

Взам. инв. №

Подп. и дата

Инв. № подл.
45179

| | | | | | |
|--|---------------|-------------------|-----------------------|---------------|-------------|
| 11893-ТХ.0/12 инв.№45179 | | | | | |
| АО "СНХЗ" | | | | | |
| Цех Н-13-14 | | | Отделение Н-13 | | |
| <i>Изм.</i> | <i>Колуч.</i> | <i>Лист</i> | <i>№ док.</i> | <i>Подп.</i> | <i>Дата</i> |
| | | | | | |
| <i>Дир. по пр-ву</i> | | <i>Герасимов</i> | | | |
| <i>Зам. нач. ПКО</i> | | <i>Буднов</i> | | | |
| <i>Н. контроль</i> | | <i>Ибрагимова</i> | | | |
| <i>Нач. МТС № 2</i> | | <i>Ибрагимова</i> | | | |
| <i>Инженер</i> | | <i>Замесина</i> | | | |
| <i>Установка вакуумного насоса</i> | | | | <i>Стадия</i> | <i>Лист</i> |
| <i>DBVP-800 поз. 931a</i> | | | | <i>р</i> | <i>1</i> |
| <i>Опросный лист на апп. поз. 935a</i> | | | | <i>Листов</i> | |
| | | | | <i>6</i> | |
| АО "СНХЗ" | | | | | |
| ПКО | | | | | |

Формат А4

Сведения ,необходимые для проектирования аппарата

| № п/п | Необходимые сведения | | В аппарате | В теплообменном элементе |
|-------------------------------------|---|--|------------|--------------------------|
| 1 | Характеристика рабочей среды | Наименование | 2-ТБпК | горячая вода |
| | | Физическое состояние (газ, пар , жидкость) | жидкость | жидкость |
| | | Состав, концентрация, % | | |
| | | Плотность, кг/м ³ | 910 | 1000 |
| | | Склонность к кристаллизации | да | |
| | | Температура кипения при давлении 0,07МПа (0,7кгс/см ²), С | --- | |
| | | Горючесть,воспламеняемость, взрывоопасность по ГОСТ 12.1.004-76 | А-Г4 | |
| Класс опасности по ГОСТ 12.1.007-76 | 2 | | | |
| 2 | Рабочие параметры процесса | Рабочее давление ,МПа (кгс/см ²) | вакуум | 0,6 (6,0) |
| | | Рабочая температура , С | +60 | +100 |
| 3 | Материал | Корпуса аппарата | 09Г2С | |
| | | Деталей, соприкасающихся с рабочей средой (трубный пучок и т.п.) | | |
| | | Деталей ,не соприкасающихся с рабочей средой (рубашка и т.п.) | | Ст3сп5 |
| 4 | Тип опор | Бетонные,металлические на фундаменте,металлические на металлоконструкции (для горизонтальных аппаратов | | |
| | | Стойки,лапы (для вертикальных аппаратов) | стойки | |
| 5 | Тип уплотнительной поверхности фланцевых соединений (гладкая, шип-паз) | Соприкасающихся с рабочей средой | шип-паз | |
| | | Соприкасающихся с теплоносителем | | гладкая |

Взам. инв. №

Подп. и дата

Инв. № подл.

45179

| | | | | | |
|------|--------|------|--------|-------|------|
| Изм. | Колуч. | Лист | № док. | Подп. | Дата |
| | | | | | |

11893-ТХ.0/12 инв.№ 45179

Лист

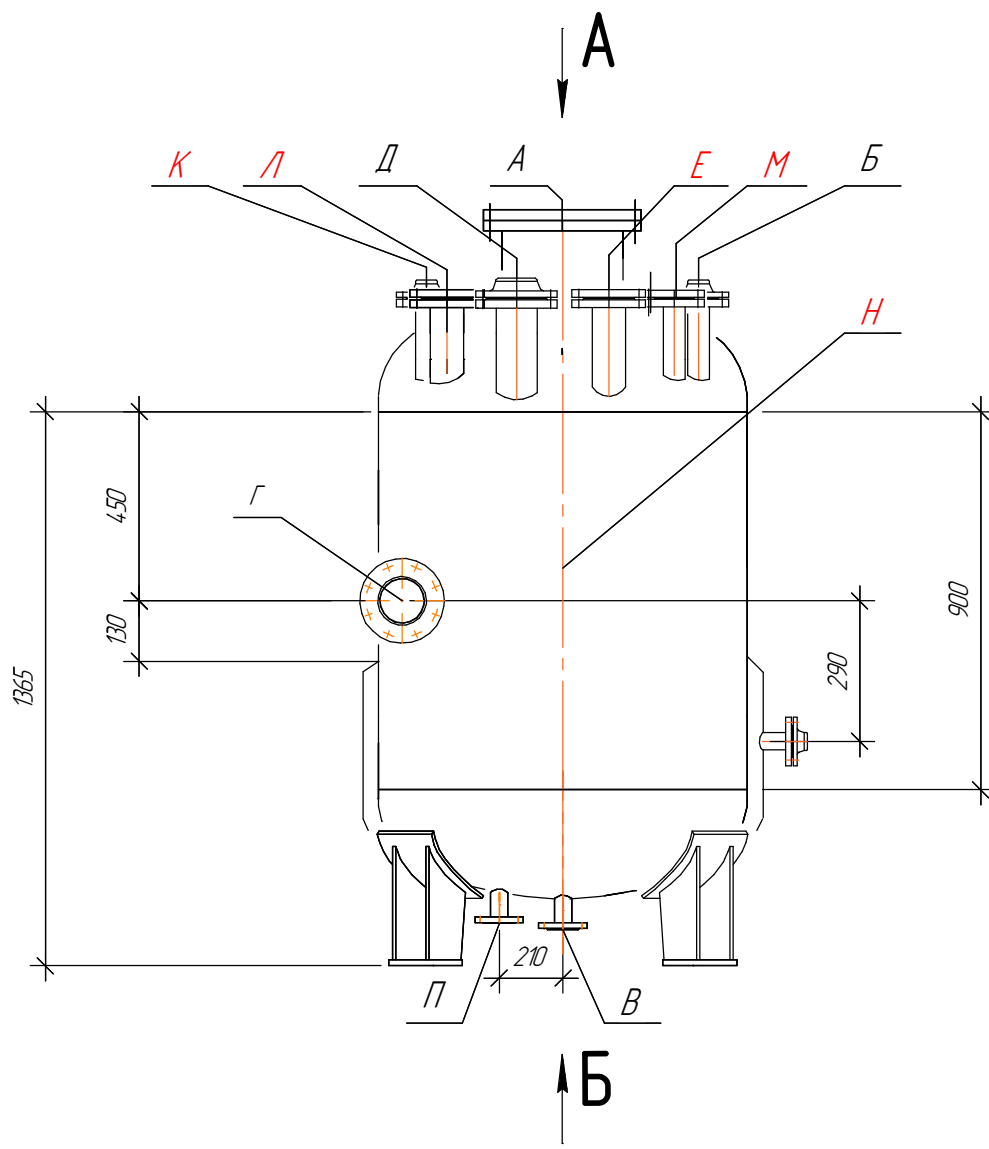
2

| № п/п | Необходимые сведения | В аппарате | В теплообменном элементе |
|-------|--|---|--------------------------|
| 6 | Тип электродвигателя и напряжение (В) (для аппаратов с погружным насосом) | - | |
| 7 | Наличие теплоизоляции и необходимость приварки деталей для ее крепления | да | |
| 8 | Необходимость приварки полос для площадок (для аппаратов ,работающих при давлении более 0,07МПа (0,7кгс/см2) | нет | |
| 9 | Необходимость поставки указателя уровня вентильного типа | нет | |
| 10 | Необходимость испытаний на межкристаллитную коррозию | нет | |
| 11 | Место расположения объекта,где установлен аппарат (город,район) | г.Стерлитамак | |
| 12 | Средняя температура наиболее холодной пятидневки , С | - | |
| 13 | Место установки (наружная установка ,в отапливаемом помещении , в неотапливаемом помещении) | в отапливаемом помещении | |
| 14 | Минимально возможная температура стенки аппарата в рабочих условиях , С | 100 | |
| 15 | Наименование, почтовый индекс ,почтовый и электронный адрес, телефон/телефакс организации, заполнившей опросный лист | г.Стерлитамак ул.Техническая ,10 АО "СНХЗ" ПКО | |

| | |
|--------------|-------|
| Инд. № подл. | 45179 |
| Взам. инв. № | |
| Подп. и дата | |

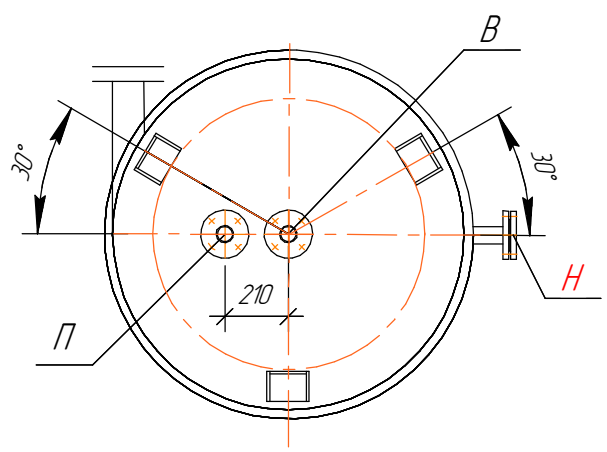
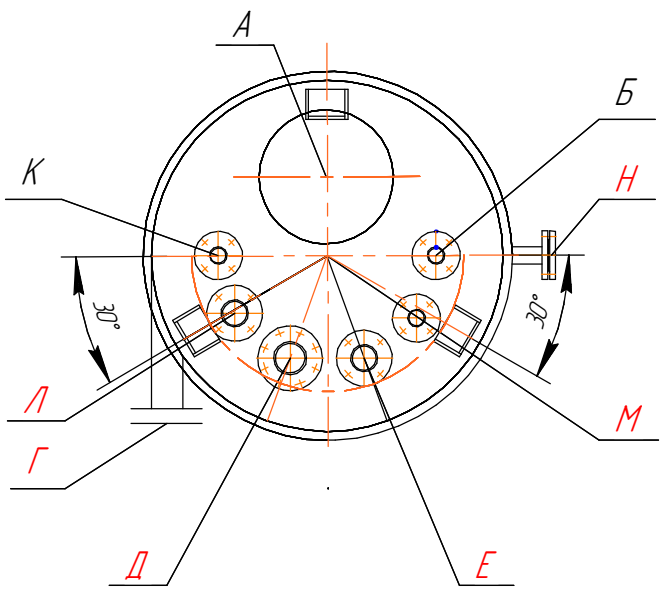
| | | | | | |
|------|--------|------|--------|-------|------|
| Изм. | Колуч. | Лист | № док. | Подп. | Дата |
| | | | | | |

11893-ТХ.0/12 инв.№ 45179



Вид А

Вид Б



| | | | |
|--------------|-------|--------------|--|
| Инв. № подл. | 45179 | Взам. инв. № | |
| Подп. и дата | | | |
| Изм. | | Лист | |
| Колуч. | | № док. | |
| Подп. | | Дата | |

11893-ТХ.0/12 инв.№ 45179

Назначение и условные проходы штуцеров

| Обозначение | Наименование | Проход условный Ду, мм | Давление условное Ру, МПа (кгс/см ²) | примечания |
|-------------|----------------------------|------------------------|--|-----------------------------|
| А | Люк | 400 | 1,0 (10,0) | шип-паз |
| Б | Вход азота | 50 | 1,0 (10,0) | шип-паз |
| В | Опорожнение | 50 | 1,0 (10,0) | шип-паз |
| Г | Вход паров | 150 | 1,0 (10,0) | шип-паз тангенциальный ввод |
| Д | Выход паров | 100 | 1,0 (10,0) | шип-паз |
| Е | Установка уровнемера | 80 | 1,0 (10,0) | шип-паз с опуском |
| К | резервный | 50 | 1,0 (10,0) | шип-паз |
| Л | Установка уровнемера | 80 | 1,0 (10,0) | шип-паз с опуском |
| М | Установка манометра | 50 | 1,0 (10,0) | шип-паз |
| Н | Вход (выход) теплоносителя | 50 | 0,6 (6,0) | гладкие |
| П | Вход (выход) теплоносителя | 50 | 0,6 (6,0) | гладкие |

| | |
|--------------|--------------|
| Инв. № подл. | Взам. инв. № |
| 45179 | |
| Подп. и дата | |
| Изм. | Колуч. |
| Лист | № док. |
| Подп. | Дата |

11893-ТХ.0/12 инв.№ 45179

Примечания.

- 1 Штуцер "Г" выполнить с тангенциальным вводом, согласно приведенному эскизу.
- 2 Штуцер "Е", "Л" выполнить с опускной перфорированной трубой
- 3 Все фланцы укомплектовать крепежными изделиями и прокладками.
- 4 Все фланцы - тип 11 по ГОСТ 33259-2015.
- 5 На фланцах "Н", "П" предусмотреть заглушки.
- 6 Предусмотреть скобы для крепления теплоизоляции

| | | | | | | | |
|-----------------------|--------------|--------------|------|--------|------|--------|-----------|
| Инв. № подл. 45179 | Подп. и дата | Взам. инв. № | | | | | Лист 6 |
| | | | Изм. | Колуч. | Лист | № док. | |

11893-ТХ.0/12 инв.№ 45179